

Rzeczpospolita
Polska

Dofinansowane przez
Unię Europejską



Budowa odnawialnych źródeł energii w Gminie Sławno – etap II



EKO
GMINA



Sławno, dnia 3.03.2025 r.

Budowa odnawialnych źródeł energii w Gminie Sławno – etap II

Projekt jest współfinansowany z:

- Programu Regionalnego Fundusze Europejskie dla Łódzkiego 2021-2027

Priorytet II Fundusze europejskie dla zielonego łódzkiego

Działanie FELD.02.05 Odnawialne źródła energii

- Środków budżetu Gminy Sławno
- Wkładu własnego prosumentów instalacji fotowoltaicznych



Fundusze Europejskie
dla Łódzkiego



Rzeczpospolita
Polska

Dofinansowane przez
Unię Europejską



GMINA SŁAWNO

Wniosek o dofinansowanie został złożony do Urzędu Marszałkowskiego Woj. Łódzkiego w dniu 31.10.2023 r.
Wyniki naboru zostały ogłoszone 6.02.2025 r.

Lista projektów wybranych do dofinansowania oraz projektów, które otrzymały ocenę negatywną w ramach: Numer naboru: FELD.02.05-IZ.00-001/23 Numer i nazwa Priorytetu: 2 Fundusze Europejskie dla zielonego Łódzkiego Numer i nazwa Działania: FELD.02.05 Odnawialne źródła energii programu regionalnego Fundusze Europejskie dla Łódzkiego 2021-2027								
Lp.	Numer wniosku	Nazwa Wnioskodawcy	Tytuł projektu	Wydatki ogółem (PLN)	Dofinansowanie (PLN)	Dofinansowanie narastająco (PLN)	Procent przyznanych punktów/ Liczba przyznanych punktów	Wynik oceny
1	FELD.02.05-IZ.00-0056/23	Gmina Galewice	Działanie FELD.02.05 Odnawialne źródła energii, programu regionalnego Fundusze Europejskie dla Łódzkiego 2021-2027	17 525 951,10	14 897 058,44	14 897 058,44	92,31%	Pozytywny – wybrany do dofinansowania
2	FELD.02.05-IZ.00-0129/23	Gmina Nowe Ostrowy	Odnawialne źródła energii w Gminie Nowe Ostrowy	8 159 108,88	6 343 708,54	21 240 766,98	92,31%	Pozytywny – wybrany do dofinansowania
3	FELD.02.05-IZ.00-0116/23	GMINA SŁAWNO	Budowa odnawialnych źródeł energii w Gminie Sławno - etap II	15 582 004,92	13 157 927,68	34 398 694,66	90,77%	Pozytywny – wybrany do dofinansowania
4	FELD.02.05-IZ.00-0053/23	Gmina Kodrąb	Budowa instalacji OZE na terenie Gminy Kodrąb	11 463 111,36	9 743 644,65	44 142 339,31	89,23%	Pozytywny – wybrany do dofinansowania
5	FELD.02.05-IZ.00-0071/23	Gmina Mokrsko	Montaż instalacji OZE na terenie Gminy Mokrsko	9 796 174,44	8 326 748,27	52 469 087,58	89,23%	Pozytywny – wybrany do dofinansowania

W ramach naboru złożonych zostało 225 wniosków z czego 22 uzyskały dofinansowanie.
Gmina Sławno uplasowała się na 3 miejscu w woj. łódzkim.

28 lutego 2025 r. - podpisano umowę o dofinansowanie projektu



UMOWA O DOFINANSOWANIE PROJEKTU

Nr FELD.02.05-IZ.00-0116/23-00

WSPÓLFINANSOWANEGO ZE ŚRODKÓW EUROPEJSKIEGO FUNDUSZU ROZWOJU REGIONALNEGO W RAMACH PROGRAMU REGIONALNEGO FUNDUSZE EUROPEJSKIE DLA ŁÓDZKIEGO 2021-2027

Umowa zawarta w dniu 28.02.2025 r. w Łodzi pomiędzy:

Województwem Łódzkim, *al. Piłsudskiego 8, 90-051 Łódź*, w imieniu, którego działa Zarząd Województwa Łódzkiego zwany dalej: Instytucją Zarządzającą reprezentowanym przez:

Panią Joannę Skrzydlewską – Marszałka Województwa Łódzkiego

oraz

Pana Piotra Wojtysiaka – Wicemarszałka Województwa Łódzkiego

a

Gminą Sławno¹, ul. Marszałka Józefa Piłsudskiego 31, 26-332 Sławno, NIP

7681735627, REGON 590648178, zwaną/ym dalej „Beneficjentem”,

reprezentowanym przez Pana **Tadeusza Wojciechowskiego – Wójta Gminy**

Sławno na podstawie Zaświadczenia Gminnej Komisji Wyborczej w Sławnie z dnia

7 maja 2024 r. o wyborze Pana Tadeusza Wojciechowskiego na Wójta Gminy

Sławno²,

o dofinansowanie projektu pn.: „**Budowa odnawialnych źródeł energii w Gminie Sławno – etap II**” wybranego do dofinansowania w ramach programu regionalnego Fundusze Europejskie dla Łódzkiego 2021-2027.

² Wykreślić, jeżeli nie ma zastosowania. Aktualny odpis z Krajowego Rejestru Sądowego, pełnomocnictwo/upoważnienie, akt powołania/mianowania, zaświadczenie o wyborze (jeżeli jest to dokument wskazujący na umocowanie do działania), inny (wpisać właściwy dokument wskazujący na umocowanie do działania w imieniu i na rzecz Beneficjenta).

- 7) Załącznik nr 7 do umowy: Wykaz pomniejszenia wartości dofinansowania w zakresie obowiązków komunikacyjnych Beneficjentów FEŁ2027;
- 8) Załącznik nr 8 do umowy: Wyciąg z zapisów „Podręcznika wnioskodawcy i Beneficjenta Funduszy Europejskich na lata 2021-2027 w zakresie informacji i promocji”;
- 9) Załącznik nr 9 do umowy: Oświadczenie udzielenia licencji niewyłącznej

Marszałek
Województwa Łódzkiego
Joanna Skrzydlewska

Wicemarszałek
Województwa Łódzkiego
Piotr Wojtysiak
Instytucja Zarządzająca

WÓJTA GMINY
mgr Tadeusz Wojciechowski
SKARBNIK GMINY
mgr Mariola Smigiel
Beneficjent

z up. Skarbnika
Województwa Łódzkiego
Maria Rabin
Zastępcza Dyrektora
ds. Budżetu i Sprawozdawczości
w Departamencie Finansów

28 lutego 2025 r. - podpisano umowę o dofinansowanie projektu



28 lutego 2025 r. - podpisano umowę o dofinansowanie projektu



28 lutego 2025 r. - podpisano umowę o dofinansowanie projektu



Okres realizacji i trwałości projektu

Termin realizacji projektu z wniosku o dofinansowanie zaplanowany jest do 31.12.2025 r. ale z uwagi na wydłużony okres oceny wniosku oraz duży zakres rzeczowy realizacji projektu istnieje możliwość wydłużenia terminu realizacji i rozliczenia dotacji w 2026 roku.

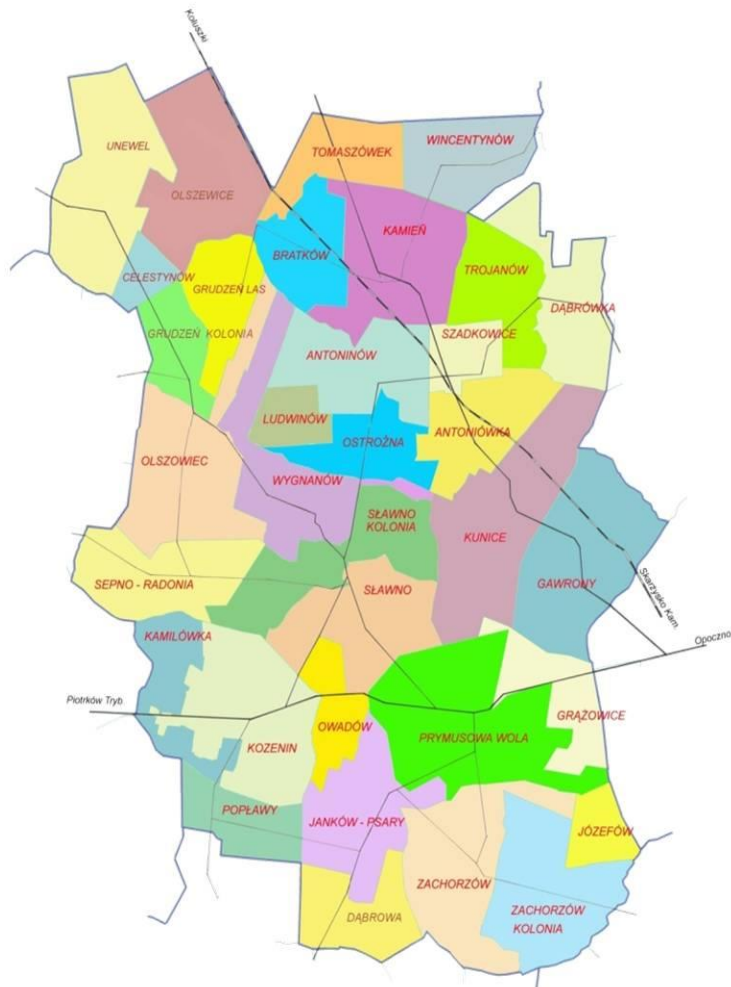


Trwałość projektu wynosić będzie 5 lat licząc od daty otrzymania płatności końcowej.

CEL PROJEKTU

Celem projektu jest ograniczenie emisji CO₂ i innych gazów cieplarnianych do powietrza oraz zwiększenie udziału odnawialnych źródeł energii w produkcji energii w regionie i kraju.





**W ramach projektu
zaplanowano wykonanie**

367 sztuk

**instalacji na budynkach
mieszkalnych:**

102 szt. instalacji o mocy 3,3 kWp

265 szt. instalacji o mocy 6,05 kWp

oraz 1 szt. instalacji o mocy 50 kWp

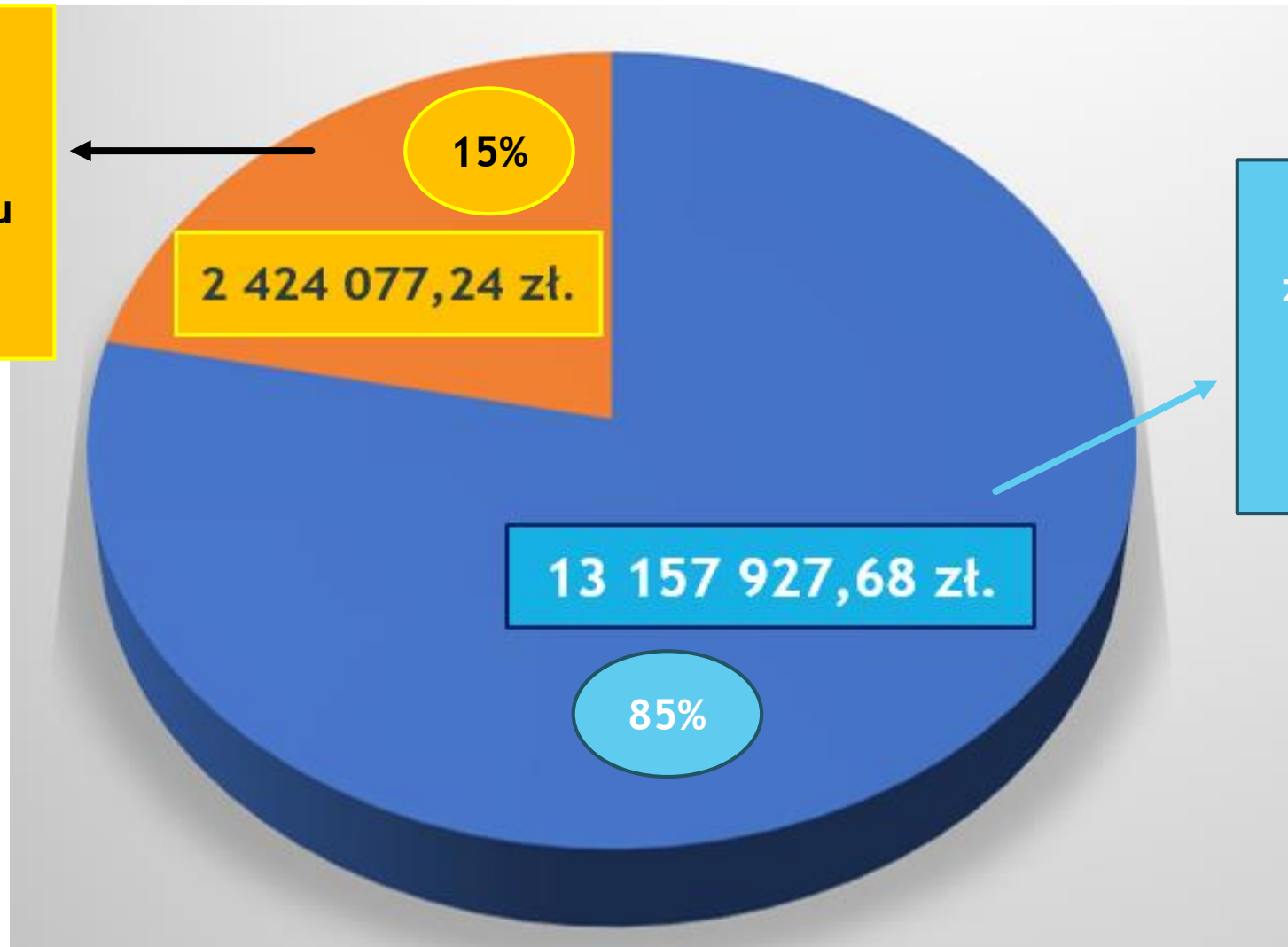
dla budynku

użyteczności publicznej

wraz z wymianą źródła ciepła.

Budżet projektu

Wkład własny
mieszkańców
i środki budżetu
Gminy Sławno



dotacja unijna
z Europejskiego
Funduszu
Rozwoju
Regionalnego

Wartość całkowita: 15 582 004,92 zł.

Zakres dla prosumentów

- Montaż instalacji fotowoltaicznej
- Podłączenie do instalacji wewnętrznej budynku
- Dokumentacja techniczna

dotacja

wkład własny od mieszkańców

Zakres współfinansowany przez Wnioskodawcę

- Studium wykonalności
- Program Funkcjonalno-Użytkowy
- Nadzór inwestorski
- Promocja
- Dokumentacja i prace przy budynku użyteczności publicznej

dotacja

środki budżetu Gminy Sławno

Zasady współfinansowania przez mieszkańców:

Szacowany koszt na jednego właściciela nieruchomości planuje się w wysokości ok. 15% wartości zadania tj.:

- **około 3 500 zł. brutto dla instalacji o mocy 3,3 kWp**
(wartość instalacji PV z dokumentacją ok. 23 509,00 zł.)
- **około 6 200,00 zł. brutto dla instalacji o mocy 6,05 kWp**
(wartość instalacji PV z dokumentacją ok. 41 329,00 zł.)

i będzie płatny po otrzymaniu zawiadomienia od Urzędu Gminy (po podpisaniu umowy z wykonawcą inwestycji) w terminie 14 dni.

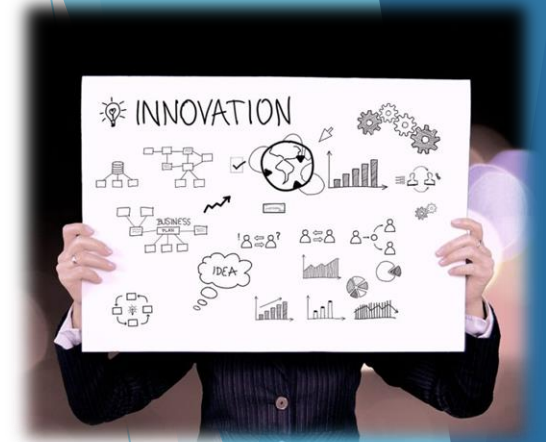
Przy czym należy zaznaczyć, że ta kwota może ulec obniżeniu lub zwiększeniu w zależności od rozstrzygnięcia ogłoszonego przetargu.

Innowacyjne technologie:

W ramach projektu przewiduje się wykorzystanie innowacyjnych technologii, spełniających kryterium dopuszczające w ramach konkursu.

- Zaplanowano zastosowanie innowacyjnego systemu zarządzania energią EMS.
- Zaplanowano zastosowanie innowacyjnej technologii w strukturze paneli tzw. TOPCon.

W ramach projektu założone będą falowniki hybrydowe umożliwiające podpięcie w przyszłości magazynów energii.



Wskaźniki projektu z których musi rozliczyć się gmina:

- ▶ Liczba nowych instalacji do wytwarzania energii odnawialnej - 368 szt.
- ▶ Dodatkowa zdolność wytwarzania energii elekt. ze źródeł odnawialnych - 1,9662 MW
- ▶ Liczba wybudowanych jednostek wytwarzania energii cieplnej z OZE - 1 szt.
- ▶ Dodatkowa zdolność wytwarzania energii cieplnej ze źródeł OZE - 0,0954 MW
- ▶ Liczba powstałych magazynów energii cieplnej - 1 szt.
- ▶ Ilość wytworzonej energii elektrycznej ze źródeł OZE - 2 359,50 MWh/rok
- ▶ Ilość wytworzonej energii cieplnej ze źródeł OZE - 62,1120 MWh/rok
- ▶ Dodatkowa moc - zainstalowana odnawialnych źródeł energii - 2,0616 MW
- ▶ Liczba wprowadzonych innowacyjnych produktów - 1szt.

Trwałość projektu wynosi 5 lat od daty płatności końcowej dla Gminy Sławno.

Aby monitorować wskaźniki w okresie trwałości niezbędne jest coroczne składanie przez mieszkańców oświadczeń zawierających:

1. ilość energii wyprodukowanej z instalacji FV w danym roku;
/w przypadku osób które mają swoją drugą instalację podajemy tylko ilość z instalacji założonej w tym projekcie/
2. ilość energii zużytej w gospodarstwie domowym w danym roku.



Gmina Sławno - harmonogram prac:

- ▶ Wyłonienie w drodze przetargu wykonawcy instalacji OZE;
- ▶ ustalenie harmonogramu realizacji prac instalacyjnych;
- ▶ zapewnienie bieżącego nadzoru inwestorskiego nad przebiegiem prac;
- ▶ przeprowadzenie odbiorów końcowych;
- ▶ dokonanie rozliczenia finansowego projektu;
- ▶ zapewnienie wszystkich wymaganych działań promocyjnych;
- ▶ monitorowanie osiąganych wskaźników w okresie trwałości projektu.

Często pojawiające się pytania:



Pytanie:
Czy mając już założoną instalację PV
mogę ubiegać się o jej rozbudowę z projektu ?

Odpowiedź: TAK*

Należy jednak pamiętać, że instalacja założona
w ramach projektu musi być drugą niezależną
instalacją, z drugim falownikiem wskazującym ilość
wyprodukowanej energii.

*przy planowaniu wielkości instalacji fotowoltaicznej należy zweryfikować
swoją moc umowną w PGE.

Pytanie:
Jakie zasady rozliczania wyprodukowanej energii będą obowiązywać ?

Odpowiedź:

Kwestie związane z podpisaniem umowy na licznik dwukierunkowy lub rozbudową istniejącej instalacji będą uregulowane w umowie zawieranej między WŁAŚCICIELEM NIERUCHOMOŚCI a PGE - gmina nie ma wpływu na system prawny obowiązujący w tym zakresie.

Pytanie:

Co w przypadku zmiany właściciela nieruchomości w okresie trwałości projektu?

Odpowiedź:

Należy niezwłocznie zgłosić taką informację do Urzędu Gminy w Sławnie a w nowym akcie notarialnym zawrzeć zapisy przejęcia wszelkich praw i obowiązków wynikających z umowy z Gminą.

W przypadku, gdy nabywca nie przejmie wszelkich obowiązków Mieszkaniec, który zawierał umowę z Gminą zobowiązany jest zwrócić otrzymane dofinansowanie unijne wraz z odsetkami.

Pytanie:
Kto odpowiada za ewentualną naprawę instalacji w okresie trwałości?

Odpowiedź:

Okres gwarancji/serwisu będzie wynosił 5 lat (tyle co okres trwałości projektu). W tym czasie wszelkie usterki należy zgłaszać do Urzędu Gminy w Sławnie.

Wszystkie wady powstałe z winy niewłaściwego użytkownika będą naprawiane na koszt Właściciela.

Właściciel nieruchomości będzie również pokrywał koszty nieuzasadnionego wezwania serwisu.

Pytanie:

Czy można w budynku mieszkalnym na którym jest zainstalowana instalacja PV z projektu prowadzić działalność gospodarczą?

Właściciel nieruchomości oświadcza pod odpowiedzialnością karną, że instalacja OZE z projektu będzie wykorzystywana wyłącznie na potrzeby własnego gospodarstwa domowego.

W okresie realizacji projektu i w okresie trwałości projektu (5 lat od płatności końcowej) w przypadku zarejestrowania w budynku mieszkalnym działalności gospodarczej należy założyć osobny licznik umożliwiający dokładne rozdzielenie mediów na cele własnego gospodarstwa domowego i cele prowadzonej działalności gospodarczej.

Pytanie:

Czy założoną instalację z projektu będę mógł zgłosić do dofinansowania w ramach programu „MÓJ PRĄD” lub „CZYSTE POWIETRZE”?

Odpowiedź: NIE

Założona w ramach projektu instalacja jest w 85% dofinansowana ze środków unijnych, więc nie można się ubiegać o jej kolejne dofinansowanie.

W okresie trwałości projektu stanowi ona własność Gminy Sławno.

Pytanie:

Czy można zmienić zadeklarowaną lokalizację instalacji fotowoltaicznej?

Odpowiedź:

Wykaz lokalizacji wskazanych w umowach między *Właścicielem nieruchomości* a *Gminą* stanowi załącznik do zatwierdzonego wniosku o dofinansowanie projektu.

Ewentualna zmiana lokalizacji musi być podyktowana względami technicznymi.

Każdy wniosek w tej sprawie będzie rozpatrywany indywidualnie i musi być skonsultowany w Urzędzie Gminy w Sławnie.

Ważne informacje !!!!!

- ▶ Instalacja OZE będzie wykorzystywana wyłącznie na potrzeby własnego gospodarstwa domowego.
- ▶ Właściciel nieruchomości oddaje w użyczenie na potrzeby projektu do bezpłatnego używania część nieruchomości tj. część dachu, elewacji lub gruntu.
- ▶ Właściciel musi mieć świadomość, że w trakcie robót budowlanych mogą wyniknąć niezbędne towarzyszące roboty dodatkowe, które musi wykonać na własny koszt, np. demontaż starych urządzeń, uporządkowanie pomieszczenia, przygotowanie podwójnego gniazda jednofazowego z „bolcem” lub trójfazowego.
- ▶ Projekt obejmuje tylko założenie instalacji fotowoltaicznej. Po protokole odbioru mieszkańec ma **OBOWIĄZEK** niezwłocznego zgłoszenia jej do PGE i założenia licznika dwukierunkowego (w przypadku gdy takiego nie posiada).

Ważne informacje !!!!!

- ▶ Właściciel przystępujący do projektu oświadcza, że posiada warunki techniczne umożliwiające montaż lub przyłączenie instalacji OZE tj. posiada wewnętrzną instalację elektryczną, posiada dobry stan techniczny dachu, pokrycie dachu wykonane jest z materiału nie zawierającego azbestu, posiada wolną powierzchnię wewnątrz budynku umożliwiającą montaż niezbędnych urządzeń.
- ▶ Gmina nie ponosi odpowiedzialności za stan techniczny sieci PGE i ilość wprowadzanej do sieci energii z instalacji OZE.
- ▶ Instalacja w okresie trwałości jest własnością GMINY SŁAWNO.
- ▶ Właściciel nieruchomości przez cały okres trwałości zobowiązuje się do zapewnienia Gminie bezpłatnego dostępu do zainstalowanych urządzeń OZE.
- ▶ Po okresie trwałości instalacja może być przekazana mieszkańcowi na własność o ile obowiązujące w tym czasie przepisy prawne nie będą stanowiły inaczej.

Ważne informacje !!!!!

► Moc planowanej instalacji:

W związku z informacją otrzymaną z Ministerstwa Funduszy i Polityki Regionalnej o konieczności monitorowania wydajności infrastruktury w przypadku wprowadzania do sieci nadwyżki wyprodukowanej przez prosumentów energii elektrycznej należy przeanalizować swoje zużycie i zaplanować moc instalacji powiększoną jedynie o 20% planowanego zużycia w skali rocznej.

Wyprodukowanie więcej niż 20% energii elektrycznej w ujęciu ilościowym w stosunku do zużycia w danym roku może skutkować koniecznością zastosowania zasad pomocy publicznej/de minimis w okresie trwałości projektu i może wiązać się z częściowym zwrotem otrzymanego dofinansowania.

Po dzisiejszym spotkaniu oczekujemy od Państwa:

- ▶ potwierdzenia aktualności danych zawartych w podpisanych deklaracjach (dane właścicieli, numery działek, moc i lokalizacja instalacji).
- ▶ złożenia pisemnej rezygnacji max. **do 10 marca 2025 r.** przez osoby, które nie chcą dalej kontynuować udziału w projekcie
- ▶ podpisanie umów pomiędzy właścicielami nieruchomości a Gminą Sławno w zakresie montażu i współfinansowania instalacji fotowoltaicznej do **21 marca 2025 r.**

Niniejsza prezentacja będzie
dostępna na stronie internetowej
Gminy Sławno **www.ugslawno.pl**
i w mediach społecznościowych
na FB Gminy Sławno





Fundusze Europejskie
dla Łódzkiego



Rzeczpospolita
Polska

Dofinansowane przez
Unię Europejską



Dziękuję za uwagę

Biuro projektu:

Urząd Gminy w Sławnie

ul. Marszałka Józefa Piłsudskiego 31



26-332 Sławno

tel. 44 755 18 50

e-mail: sekretariat@ugslawno.pl

Osoby do kontaktu:

- ▶ Tadeusz Stanik - zakres techniczny (pok. 14)
- ▶ Dorota Skwierczyńska - Madej - zakres techniczny (pok. 8)
- ▶ Beata Pieczyńska - umowy z mieszkańcami (pok. 15)
- ▶ Sylwia Lesiak - umowy z mieszkańcami (pok. 7)
- ▶ Ewa Rzepka - zarządzanie projektem (pok. 11)
- ▶ Księgowość - płatność wkładu własnego mieszkańców (pok. 3)